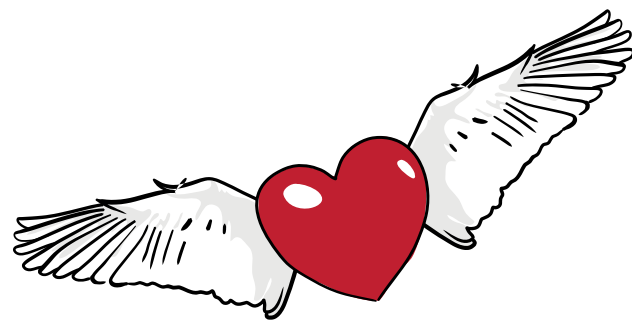


ENSEMBLE  
dans la proximité





# Sommaire

## 04

### À la une

Soutenir et accompagner ; fil rouge de la solidarité



## 06

### Zoom sur...

Ensemble dans la proximité



## 08

### En bref

## 09

### Le dessin de l'Écho

À vos côtés



## 10

### Dans les communes

Quand les défis font écho

## 11

### Reportage

Premiers pas vers l'emploi



## 14

### L'interview

Michaël Zezza, l'innovation made in Monteux !



## 15

### Questions / Réponses



**Christian GROS**

Président de la Communauté d'Agglomération  
Les Sorgues du Comtat

# Édito

Vous connaissez certainement notre action en matière de développement économique, d'aménagement sur nos 5 communes, et notre engagement pour la transition écologique.

D'autres actions, moins connues, sont pourtant **en lien direct avec des sujets qui vous préoccupent au quotidien ; notamment les plus fragiles d'entre vous.**

La vie n'est pas qu'un long fleuve tranquille et peut éloigner certains d'entre vous ou vos proches de l'emploi, de la réussite scolaire, de l'accès au droit. Pour que personne ne reste au bord du chemin, **nous mettons en place de nouvelles actions en proximité, « sur le terrain » comme l'on dit.**

- Vous accompagner pour rénover votre logement et faire des économies d'énergie,
- Vous aider à changer vos habitudes de déplacement en finançant vos covoiturages ou l'achat d'un vélo électrique,
- Mettre en place une équipe pour donner toutes les chances à un enfant en difficulté de réussir sa scolarité,
- Garantir l'accès au Droit gratuit pour tous car il n'est pas facile de pousser la porte d'un avocat, d'un notaire ou d'un commissariat ...

### VOILÀ DU CONCRET !

« Parfois, les parcours de vie ne sont pas qu'un long fleuve tranquille ; et peuvent éloigner certains de l'emploi, de la réussite scolaire, de l'accès au droit

**Pour que personne ne reste au bord du chemin, nous mettons en place de nouvelles actions en proximité, « sur le terrain » comme l'on dit.**

**Agir en proximité, c'est aussi accompagner les commerçants de nos centres villes ou de jeunes entrepreneurs** qui croient en un projet novateur ; les exemples ne manquent pas d'hommes et de femmes qui ont la volonté de s'impliquer et de faire évoluer leur quotidien professionnel. Alors, nous sommes là pour leur donner un coup de pouce, pour concrétiser leur volonté.

Enfin, **en tant qu'employeur public nous avons le devoir de nous engager pour favoriser l'accès à l'emploi.** C'est pourquoi, en complément des agents permanents, notre intercommunalité intervient pour l'insertion, l'apprentissage, la formation et l'emploi saisonnier.

A l'heure de cette nouvelle rentrée, je vous invite donc à découvrir au fil des pages **les actions mises en place pour vous !**

Bien à vous,

**Christian Gros**

## Infos Pratiques

### ■ Accueil : Communauté d'Agglomération Les Sorgues du Comtat

340, Boulevard d'Avignon - CS 6075 - 84170 Monteux  
04 90 61 15 50 - accueil@sorguesducomtat.fr  
Lundi au vendredi 8h30/12h - 13h30/17h

### ■ Urbanisme (sans RDV)

Althen-Monteux-Pernes-Sorgues, au siège de la CASC : lundi, mardi, jeudi 13h30/17h  
(sur RDV : 04 90 61 15 50)  
Bédarrides, à la mairie : lundi au vendredi 8h30/12h (sur RDV : 04 90 33 01 48)

### ■ Service Public d'Assainissement Non Collectif (sans RDV)

Althen-Monteux-Pernes : 04.90.61.15.50 - spanc@sorguesducomtat.fr  
Bédarrides-Sorgues : Syndicat Rhône-Ventoux 04 90 60 81 81

### ■ Centres Techniques Communautaires

**CTC - Althen-des-Paluds** - Chemin du Fresquounet  
04 90 35 23 66 - services.techniques@althendespaluds.fr

**CTC - Bédarrides** - Chemin de Saint Étienne  
04 90 33 12 46 - bedarrides.stc@sorguesducomtat.fr

**CTC - Monteux** - 1, Chemin des Esquerts  
04 90 66 97 20 - monteux.stc@sorguesducomtat.fr

**CTC - Pernes-les-Fontaines** - 33, Avenue des Vignerons  
04 90 61 64 91 - pernes.stc@sorguesducomtat.fr

**CTC - Sorgues** - 337, Avenue du Fournalet  
04 90 61 15 69 - Sorgues.stc@sorguesducomtat.fr

### ■ Encombrants : enlèvement gratuit sur RDV (Tél : CTC)

### ■ Déchetteries (horaires d'hiver)

À Pernes-les-Fontaines : route de Velleron (D31)  
À Sorgues : petite route de Bédarrides (D183)  
Lundi à vendredi : 8h30 - 12h00 / 13h30 - 16h50 • Samedi : 8 h - 15h50  
(Professionnels : accès du lundi au vendredi 12h)  
Fermé dimanches et jours fériés

### ■ Toutes les infos sur la collecte des ordures ménagères, les consignes de tri et les déchetteries



### ■ Suivez-nous sur



### L'ÉCHO DES SORGUES DU COMTAT

Communauté d'Agglomération Les Sorgues du Comtat  
340, Boulevard d'Avignon - CS 6075 - 84170 Monteux  
Tél. : 04 90 61 15 50

Directeur de la publication : Christian GROS

Rédactrice en chef : Claire CANTERO-TREMBLEY

Rédaction, correspondants locaux et crédits photos :

Rédaction et photos : Pôle communication des Sorgues du Comtat.

Réalisation maquette : Ambition-com

Impression : MG Imprimerie

Tirage : 28 000 ex. - Imprimé en France sur papier PEFC, issu de forêts gérées durablement.

Distribution : association d'insertion L'Envol.





**Les chiffres**

 <b>30</b> enfants suivis dans le PRE	 <b>10 422</b> familles accompagnées par la CAF	 <b>14</b> partenaires pour une justice de proximité
--	--	---

# Accompagner les citoyens, fil rouge de la solidarité

S'engager en proximité

*Parentalité, santé, éducation, conseils juridiques : dans notre vie personnelle, familiale ou professionnelle, nous ne savons pas toujours comment nous y retrouver ou vers qui nous tourner pour être accompagnés. Pour réduire l'inégalité entre les citoyens, les Sorgues du Comtat s'engagent dans un nouveau champ d'action qui se traduit par la mise en place d'interventions nouvelles : la convention territoriale globale (CTG), le programme de réussite éducative (PRE) et l'accès au droit pour tous. Tour d'horizon.*

## La famille...

Le 1er décembre 2022 une convention était signée entre la Caisse d'Allocations Familiales (CAF) de Vaucluse, la communauté d'agglomération des Sorgues du Comtat et les communes d'Althen-des-Paluds, Bédarrides, Monteux, Pernes-les-Fontaines et Sorgues ; Pour améliorer l'accessibilité et la disponibilité des services aux familles, ce contrat regroupe tous les domaines d'intervention de la CAF.

Avec un objectif : mettre en réseau les acteurs du territoire pour mieux répondre en proximité aux besoins des habitants.

## ... et l'éducation

L'éducation et la réussite scolaire sont souvent au cœur des préoccupations des familles. Et lorsque certains enfants présentent des signes de fragilité, le PRE créé par les Sorgues du Comtat en 2022 peut changer les choses.

Les difficultés peuvent se traduire par des problèmes de comportement, d'apprentissages scolaires, de relation aux autres, d'accès aux soins ...

La dynamique de ce programme réside dans l'effet domino qui se propage d'un bout à l'autre des relations sociales, institutionnelles et familiales dans lesquelles évolue l'enfant.

Concrètement, lorsqu'un écolier obtient de meilleures notes grâce à l'aide aux devoirs par

exemple, non seulement il acquiert de nouvelles compétences qui lui donnent confiance en lui, mais il satisfait aussi aux attentes de sa famille et la qualité de la relation parent-enfant s'améliore.

C'est pourquoi le champ d'action du PRE dépasse le cadre scolaire, comme en témoigne Marine Bonnefoux, coordinatrice de ce programme : « La famille est placée au centre, c'est la clé. Autour d'elle, les professionnels du monde éducatif, social et de la santé se mettent en mouvement selon les besoins de chaque enfant de l'école maternelle au collège, parfois au-delà. »

Libre et gratuit, le PRE s'adresse pour l'instant aux enfants des quartiers prioritaires de Monteux et Sorgues

+ D'INFO ICI



“ L'enfant vit différents temps : scolaire, périscolaire et extrascolaire, quelquefois sans lien, ce qui altère l'efficacité éducative. Ce dispositif permet d'établir avec elles une continuité entre les enseignants, directeurs d'école, assistantes sociales, médecins scolaires... ”

**Bernard RIGEADE**  
Conseiller communautaire, délégué à la Politique de la ville

## Droit de cité

Parce que seul, il n'est pas toujours facile de pousser la porte d'un avocat, d'un notaire ou d'une association d'aide aux victimes pour faire valoir ses droits, la communauté d'agglomération des Sorgues du Comtat a organisé son premier forum de l'accès au Droit.



Petite Enfance, Enfance et jeunesse

Gratuit et ouvert à tous, il a réuni à Althen-des-Paluds 14 professionnels (avocats d'enfants et généralistes, médiateurs familiaux, notaires, associations de victimes ainsi que le conciliateur de justice).

Accès aux droits et inclusion numérique



Handicap et prévention santé



Soutien à la parentalité



Vacances loisirs, animation vie sociale



**CTG**  
Convention Territoriale Globale

Logement cadre de vie



Cette première action concrète d'un partenariat signé en mars 2023 avec le CDAD (Centre Départemental d'Accès au Droit) et le tribunal judiciaire de Carpentras a été l'occasion pour le public de se renseigner sur des problématiques allant des litiges de voisinage à la lutte contre les violences, du harcèlement scolaire au droit à la consommation.

Cette initiative précède le recensement, d'ici la fin de l'année, de l'ensemble des besoins dans les communes du territoire intercommunal qui ne sont pas pourvues de permanences d'accès au Droit. « Ensuite, nous rencontrerons les partenaires.

Les premières permanences se déploieront au cours du 1er semestre 2024, hormis à Sorgues où un espace France Services\* existe déjà. » complète Farès Orcet, chef de projet Contrat de ville

\* L'espace France Services de Sorgues est un guichet unique donnant accès dans un seul et même lieu aux principaux organismes de services publics (justice, finances, pôle emploi, etc.). Les agents France Services accompagnent le public dans les démarches en ligne par une aide à l'utilisation d'outils informatiques.

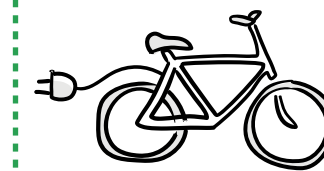
LE 1<sup>ER</sup> FORUM DE L'ACCÈS AU DROIT EN VIDÉO





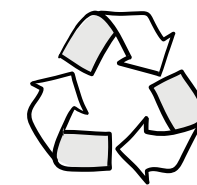


## Les chiffres



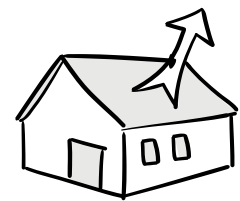
18 000 €

De prime vélo électrique versés en 2022



1/3

De nos déchets ménagers sont biodégradables



30%

Des déperditions énergétiques dues à la toiture de nos logements

## Ensemble dans la proximité

S'engager avec vous dans une démarche vertueuse

La préservation des ressources, de l'environnement, beaucoup y pensent. La collectivité agit et met à disposition des habitants, des outils et un accompagnement. Exemples à suivre ...

### Économiser le carburant et réduire son empreinte carbone

Geneviève habite à Monteux et travaille au Pontet. Sur les conseils d'une collègue elle a téléchargé l'application de covoiturage Klaxit.

Grâce à un partenariat avec les Sorgues du Comtat, Geneviève, devenue passagère, se rend à son travail gratuitement. Tout est pris en charge, à condition que le point de départ ou celui d'arrivée soit sur notre territoire.

Son conducteur perçoit entre 1.5 et 3 euros par trajet. Il suffit de s'inscrire, renseigner son profil, ses trajets. Depuis janvier 2023, pour inciter tout le monde à s'y mettre, chaque nouveau conducteur inscrit bénéficie d'un bonus de 100 euros.

INSTALLER L'APPLICATION KLAXIT



### Le saviez-vous ?

Les dépenses liées à la mobilité sont inscrites dans un budget spécial appelé « Budget annexe ». Celui-ci est alimenté par une contribution obligatoire des entreprises de plus de 11 salariés : le versement mobilité. Cette participation permet de développer les transports en commun, le covoiturage et les modes de déplacement doux.



### Laisser la voiture au garage

Léon, retraité, réside dans la campagne de Pernes-les-Fontaines, trop loin des commerces pour s'y rendre à pied. En apprenant que la collectivité aide ses habitants, Léon n'hésite plus. Il achète un vélo électrique, monte un dossier de demande de prime, y joint les justificatifs et envoie le tout au service finances de la CASC. Cette prime locale d'un montant de 20% du prix TTC du vélo, plafonné à 1200 euros lui ouvre l'accès au bonus vélo de l'état.

POUR ACCÉDER AUX INFORMATIONS



### Chalets du réemploi, le bon plan

Annick habite à Althen-des-Paluds avec ses enfants. Malgré un salaire correct, les fins de mois sont compliquées. Sa voisine, Laurence adore chiner et récupérer meubles et objets.

Quand on leur parle de l'existence de chalets du réemploi dans les 2 déchetteries, ni une ni deux, elles partent découvrir ce qui se cache derrière les portes des chalets. Elles se rendent à Pernes-les-Fontaines où sont déposés petits meubles, outillage, jouets, vélos, petit électro-ménager, vaisselle, en libre accès. Une pancarte appelle les usagers à déposer leurs objets en bon état pour leur offrir une seconde vie.

### Pailler son jardin, gérer ses biodéchets

Véronique habite à Sorgues et jardine avec passion, mais les restrictions en eau l'obligent à faire attention à l'arrosage.

En allant déposer ses déchets verts à la déchetterie de Sorgues, elle stoppe juste avant la sortie du site, près d'un amas de végétaux broyés, avec à côté, un panneau mentionnant « servez-vous, c'est gratuit ».

Dans les 2 déchetteries de la communauté d'agglomération, du broyat issu des déchets verts des services techniques est proposé à la population pour le paillage des

plantations, le maintien de l'humidité, la préservation de la petite faune et la réduction des intrants chimiques.

Elle s'est aussi inscrite pour obtenir un composteur et surprise, elle vient d'apprendre que la collectivité a installé une colonne à biodéchets dans les 5 communes.

Pour participer et déposer ses déchets alimentaires, rien de plus simple, il faut demander le code d'accès de la colonne installée sur votre commune. Véronique est satisfaite, ses biodéchets récupérés par Ventoux compost sont ensuite transformés en engrais naturel.

POUR ACCÉDER AUX INFORMATIONS



« Nous avons pris la décision de distribuer gratuitement du broyat dans nos deux déchetteries car c'est un composant important dans le processus de fabrication du compost. Il suffit donc de venir en récupérer dans les déchetteries intercommunales. C'est écologique et économique »

Cyrille Gaillard, Vice-Président délégué à la gestion des déchets

### Rénover et réduire sa facture d'énergie

Damien et Françoise sont propriétaires à Bédarrides. Ils décident d'agir. Les Sorgues du Comtat accueillent des conseillers France Rénov de l'Agence locale de la transition énergétique (ALTE), spécialisés dans l'accompagnement des projets de rénovation, la recherche de financement, d'aides et de professionnels qualifiés.

Damien et Françoise, munis de leur dernier avis d'imposition sont allés les rencontrer lors d'une permanence, le 3e mardi de chaque mois.

Sorgues, Château de Gentilly de 9h à 12h et à Monteux, maison de la fraternité de 14h à 17h.







Accompagnement création d'entreprise :

### Ma petite entreprise ... ne connaît pas la crise !

« La micro-entreprise a fait basculer la donne ; elle répond aux besoins d'être à son compte, de ne plus avoir de supérieur hiérarchique et de disposer de son temps » confie David Albendea, directeur adjoint au Développement économique.

Tenté(e) par l'aventure ? Vous pouvez vous inscrire aux ateliers et permanences pour obtenir un accompagnement personnalisé et élaborer votre « business plan », grâce au partenariat de l'agglo avec le Rile, Initiative Ventoux et Initiative Terres de Vaucluse.

Permanences sans rendez-vous :

- Bureau du commerce Montoux, 1er jeudi du mois, 9h à 12h
- Maison des Ursulines Pernes-les-Fontaines, 2 mercredis par mois, 9h30 à 12h

RILE 04 90 67 14 73 INITIATIVE VENTOUX 04 90 67 35 46

Accueil sur rendez-vous : Communes de Sorgues et Bédarides

INITIATIVE TERRES DE VAUCLUSE 06 43 05 68 37



Recyclage et réemploi :

### Donner une seconde vie aux objets

Bilan DEEE 2022 reçu ! Les Déchets Équipements Électroniques ménagers que nous avons collecté (appareils et lampes) puis valorisé s'élèvent à 242,5 tonnes. C'est moins qu'en 2022 : nous jetons donc moins ! Cette valorisation a permis de produire 122 tonnes de ferraille, 18 tonnes de métaux non ferreux, 44 tonnes de plastique, 59 tonnes d'autres matières. Ceci participe à une lutte contre l'épuisement des ressources minérales et fossiles.

Autre information anti-gaspillage : les chabots du réemploi disposés dans nos déchetteries vous permettent de déposer tous types d'objets et/ou d'en récupérer.

Accès gratuit réservé aux habitants du territoire munis du badge d'accès, aux horaires d'ouverture des déchetteries.



Transition énergétique :

### S'engager ensemble pour les énergies vertes

« Quelle énergie pour demain ? » était le sujet de la conférence animée par l'association Bio-Sphère le 27 septembre 2023 à Sorgues. Charbon, pétrole, hydraulique, nucléaire, solaire, hydrogène, les énergies ne cessent d'évoluer alors qu'au 20e siècle, la population mondiale a été multipliée par quatre et la consommation d'énergie par vingt ! Mars 2023, une loi relative à l'accélération de la production d'énergies renouvelables prévoit des zones de développement de production de ces énergies « Nous sommes déjà

lancés dans l'hydrogène\* » explique Christian Gros, président de l'agglo. « Notre agglomération relève d'autres défis et souhaite que ses habitants participent. Venir aux conférences, c'est se questionner ensemble, pour demain » conclut Marc Mossé, vice-président à la transition écologique.

+ D'INFO SUR L'HYDROGÈNE



du quotidien : mobilité, déchets, transition écologique, cadre de vie ... Pour favoriser la contribution active de la société civile dans l'élaboration des services publics de demain.

Aux Sorgues du Comtat, plusieurs démarches sont engagées et des outils mis à votre disposition pour participer à la construction de la vie du futur : Conseil de développement, Commission consultative d'élaboration et de suivi sur les déchets, concertations en ligne sur le Plan Climat (PCAET) ou le Plan local de Prévention des déchets ménagers et assimilés (PLDPMA), enquêtes sur vos habitudes, votre perception du quotidien, expérimentation de nouveaux services et bientôt contribution à la végétalisation des espaces publics ...

Ils sont rassemblés dans une nouvelle rubrique de notre site internet que nous avons nommé « Ensemble »

Pour imaginer demain, nous avons besoin de tous aujourd'hui !

POUR APPROFONDIR



Participation citoyenne :

### Contribuer au monde de demain

Aujourd'hui, pour mieux répondre aux attentes des citoyens, l'organisation et la gestion des services publics intègre de plus en plus les différents acteurs de l'action publique (usagers, particuliers ou entreprises, élus, décideurs, etc.) sur de nombreux sujets



Illustration : Valérie Mathieu

Nos ambassadrices du tri sillonnent les communes pour aller à votre rencontre et vous donner tous les conseils, informations pratiques utiles à un bon geste de tri des déchets.



# Des défis qui font écho !



Reportage de la remise des labels  
VIDÉO ICI

Le 3 juillet 2023, 47 commerçants et artisans du territoire des Sorgues du Comtat ont reçu un label éco-défis valorisant leur engagement, écologique ou de responsabilité sociétale, par la mise en place d'actions vertueuses. Ils ont été accompagnés par la communauté d'agglomération et ses partenaires. Rencontre avec cinq femmes engagées.



Althen-des-Paluds

## Pharmacie de la Garance, halte au plastique !

Emilie Pelloux a repris l'officine en mars 2022 et a marqué son engagement écologique immédiatement. « Ma 1ère décision a été de supprimer les sachets, même si j'appréhendais la réaction de la clientèle. Globalement elle a bien accepté de venir avec son propre sac ».

A Noël, la pharmacienne a opté pour des cadeaux verts en distribuant des porte-ordonnances ou cartes vitales, en coton. « Je ne voulais plus de plastique, même si le coton est bien plus cher ». Dans la liste verte de la

pharmacie, on trouve des ampoules LED, un partenariat avec un fabricant de couches écologiques 100% françaises, des gammes de cosmétiques, 0 déchet, Bio ou naturels. Côté ménage, la javel a été supprimée et le nettoyage se fait au vinaigre blanc et produits certifiés Ecocert.

Emilie Pelloux, pense que c'est naturel pour sa génération de trentenaires d'agir mais elle ajoute, « si les professionnels avancent, même par de petits gestes, c'est le consommateur qui a le pouvoir de faire changer les choses ».

labellisée Or



Bédarrides

## Les Fantaisies de Marie, seconde main

Marie Laure Ghillozzi a tout de suite compris que participer au challenge éco-défis lui permettrait de se situer, « on entend beaucoup de choses sur l'écologie, on ne sait pas toujours si on fait bien, trop ou pas assez ». Le décor de son magasin est constitué d'objets récupérés et recyclés, les meubles sont soit fait maison, par son mari, soit chinés à la brocante du village.

L'ordinateur est un vieux modèle qui vient de chez elle, la caisse enregistreuse a été remplacée par une tablette dotée d'un programme spécifique, « je n'utilise plus de papier ». Les locaux sont nettoyés avec des produits naturels, ceux-là même qu'elle vend et dont le fournisseur est labellisé.

Le papier d'emballage pour les cadeaux est en kraft. « J'ai très peu de déchets, et quand il y en a, y compris les cartons, nous les emmenons à la déchetterie ». Côté électricité, la boutique est déjà équipée de LED, mais la prochaine étape est de souscrire un contrat d'électricité verte. « Ma conclusion c'est que quand on raisonne et qu'on est responsable en général on va dans le bon sens ».

labellisée Bronze



Sorgues

## La friperie Eco-Style, écologie et économies sur toute la ligne

Noria Dib n'a pas créé son enseigne par hasard. Eco-style, résonne avec écologie et économie d'argent et de matériaux, « fabriquer des vêtements neufs n'est pas écologique du tout ».

Sa passion, chiner, objets ou vêtements de seconde main, est devenue métier. « Si ma maison est décorée par mes trouvailles, pour le magasin, je me suis orientée vers la fringue. J'achète à la pièce, jamais en balles où tout est mélangé, je choisis comme si c'était pour moi ».

Pour Eco-défis, elle coche toutes les cases, 0 déchet, pas de livraison, pas de cartons, pas de plastique, pas de sac, chacun vient avec le sien, un contrat énergie verte, des lampes à LED, des cintres d'occasion, du savon noir pour le nettoyage des locaux, une température de printemps, été comme hiver.

Quand on lui demande ce qu'elle envisage de faire encore dans ce sens, elle dit s'être posée la question au moment de passer devant la commission pour les labels. Et elle a trouvé, « Je n'avais pas d'économiseur d'eau sur mon robinet, du coup, j'en ai mis un ».

labellisée Or



Monteux

## Natur'elle, une fleuriste inspirée

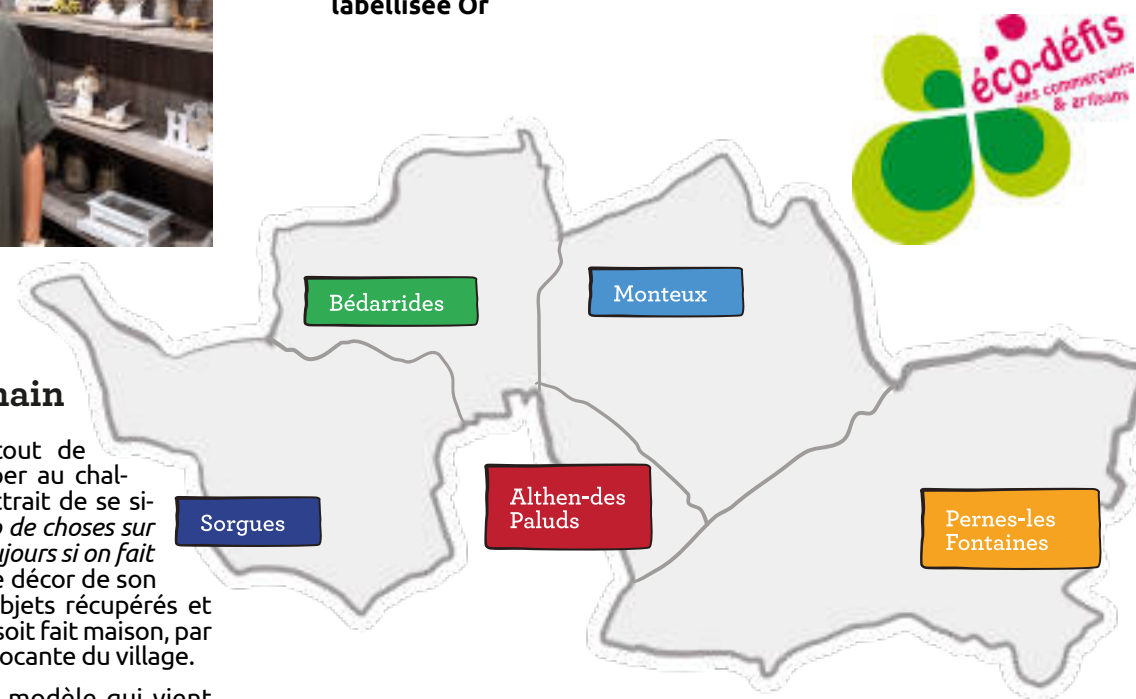
Pour Fanny Tellene, installée depuis 2004, le label éco-défis donne visibilité à son engagement, « ça me fait plaisir de savoir, que mine de rien, je fais des choses bien ».

Ses plantes et les fleurs sont présentées dans des pots, en fer, en terre, mais jamais en plastique. Les présentoirs sont pour beaucoup constitués d'anciennes caisses de bois, « j'en ai trouvé quelques-unes chez mes grands-parents ». Les matériaux en raphia, jute, papier recyclé, complètent la liste des gestes verts.

« C'est important pour moi d'utiliser des produits naturels et de ne pas jeter pour rien. Je récupère même des affiches cartonnées, je les découpe pour en faire des étiquettes de prix ». Côté consommation, l'eau des fleurs qu'il faut changer régulièrement, est utilisée pour arroser les plantes.

La fleuriste livre, à pied, dans un périmètre défini autour de la boutique. « J'ai essayé le vélo, mais c'est compliqué ». Si Fanny Tellene pense que les éco-défis sont utiles pour sensibiliser, ils ne solutionnent pas tout. « J'ai beaucoup de mal à recycler mes cartons, car il faut aller à la déchetterie et elle est fermée en dehors de mes heures d'ouverture ».

labellisée Argent



## Les chiffres



47

Lauréats labellisés sur notre territoire



23-16-8

23 Or  
16 Argent  
8 Bronze



37

Défis proposés à choisir et à réaliser



29

Professions représentées

« Maintenant, j'ai pris conscience de mon positionnement envers l'écologie : j'ai commencé à adopter de bons gestes mais il reste à faire. Eco-Défis m'a permis de savoir où j'en suis et comment faire du bien à la planète. »

Marie-Laure Ghillozzi



Pernes les fontaines

## « Le petit prince a dit », une librairie à la page

Dans la librairie-salon de thé de Magali Thevenin, on trouve aussi des jouets en bois, des créations d'artistes locaux et un espace coworking. L'écologie, la préservation de l'environnement sont chevillées au corps et à l'esprit de Magali Thevenin dans sa vie personnelle comme professionnelle.

L'emballage de sa gamme Bio, d'une cinquantaine de thés, est recyclable, les glaces d'un fournisseur ardéchois sont bio, les jus de fruits artisanaux sont vauclusiens. Le circuit court, le bio et l'agriculture raisonnée sont des critères importants pour la librairie-salon de thé. Et quand les produits viennent de plus loin, Magalie adapte les livraisons pour ne pas avoir une empreinte carbone trop importante.

Participer aux éco-défis a donné visibilité à ses gestes vertueux, lui a permis de discuter emballage et recyclage avec ses fournisseurs. Depuis elle a aussi végétalisé l'espace extérieur de sa librairie. « Ce challenge est une bonne idée, surtout pour sensibiliser les gens plus ou moins éloignés de l'écologie. Pour ceux qui sont engagés, il n'y a pas de révolution mais c'est une bonne piqure de rappel ».

labellisée Or





**Les chiffres**

<b>80</b> Saisonniers (juin à septembre)	<b>8</b> Contrats PEC	<b>4</b> Stages études supérieures
<b>2</b> alternants en apprentissage	<b>10</b> stagiaires observation/immersion	<b>6</b> Contrats « 1er emploi »

# Un tremplin vers l'emploi

L'intercommunalité s'engage pour l'insertion, l'apprentissage, les emplois d'été et l'accompagnement au premier emploi

Découvrir le monde du travail, acquérir de l'expérience, gagner son premier salaire et faire des rencontres sont les principales motivations des jeunes que nous accueillons dans nos services techniques, touristiques et administratifs comme stagiaires, jobs d'été ou personnes en contrat aidé. L'agglo en propose chaque année, en renfort ou en remplacement de personnel dans de nombreux services intercommunaux. Portraits croisés...

## A son rythme

Offrir l'opportunité de se familiariser avec le monde professionnel est un engagement auquel tiennent les élus de l'agglomération. L'emploi d'été est une bonne formule pour mettre le pied à l'étrier à ceux que nous accueillons.



## Et vous ?

Envoyer une lettre de candidature spontanée adressée au président.

Service Ressources humaines 340 boulevard d'Avignon  
B.P. 75 84170 Monteux

[accueil@sorguesducomtat.fr](mailto:accueil@sorguesducomtat.fr)

Je recherche chaque année un emploi d'été qui me permet d'avoir des expériences. Mes études sont théoriques. L'argent gagné m'aide à les poursuivre. Travailler près de chez moi est plus simple. Je suis en juillet aux RH avec plusieurs missions, en août aux finances en renfort sur la commande publique. Je pense plus tard passer des concours ou entrer dans la fonction publique.

Lucie Maenhout, Montilienne, Master 2 Droit pénal



## Croire au potentiel de chacun

Parfois, les parcours de vie ne sont pas qu'un long fleuve tranquille et peuvent éloigner certains de l'emploi. S'engager pour les aider à retrouver le chemin d'une insertion réussie\* est aussi une volonté affirmée. La preuve par l'exemple !

\* plusieurs partenaires agissent avec nous : CAP Emploi, les Missions Locales, Pôle emploi, l'UP Ventoux, L'Envol 84

## Un stage pour l'avenir

Valider son cursus universitaire par un stage ou une alternance peut être une étape décisive dans le futur professionnel. Il est important de bien « accueillir » ces futurs diplômés pour une expérience gagnant-gagnant.

Je distribue depuis 6 mois le magazine L'Echo des Sorgues du Comtat. J'informe ainsi les gens sur la vie des villages et sur des sujets sérieux. C'est très épanouissant ! J'ai trouvé ce travail par réseau. Il est compatible avec ma formation professionnelle en cours et me permet d'avoir un apport financier complémentaire malgré mes petits soucis de santé.

Carine Dupire, Pernoise, employée de l'association « L'envol »



Je travaille au service espaces verts du lac de Monteux. Cela me plaît car je suis dans la nature. Avec débroussailluse, tronçonneuse, tondeuse..., je dois entretenir tous les jours pour les visiteurs. C'est quelquefois difficile car le sol peut être dur, les coupes d'arbre compliquées, mais tout se passe bien et je suis entouré.

Robin Girard, Pernois, contrat Parcours Emploi Compétences

Je suis durant 3 mois au pôle Projet de Territoire. Je participe à des missions sur la transition écologique, accompagné de ma tutrice. L'une d'entre elles repose sur l'identification de lieux de surchauffe urbaine. J'imagine des projets de végétalisation pour limiter les îlots de chaleur. Ici, je gagne en culture générale, en rigueur et en compétences techniques.

Aurel Lashermes, Vacquières (34), 2e année d'école d'ingénieur Supagro



En tant qu'employeur, nous avons le devoir de nous engager pour favoriser l'accès à l'emploi. En complément des agents permanents, notre intercommunalité intervient sur 4 volets : l'insertion, l'apprentissage, la formation et l'emploi saisonnier. C'est là une mission de service public que nous nous efforçons de développer au sein de la communauté d'agglomération.

Carine Blanc, vice-présidente déléguée au personnel

## ILS ONT AUSSI PARTICIPÉ AU REPORTAGE

RETROUVEZ LES EN VIDÉO ICI



Sarah Grieco, Montilienne, en Licence LEA Anglais-Espagnol option Tourisme



Naïm Chellali, Sorguais, étudiant en psychologie



Renaud Condamine, conseiller insertion professionnelle pour L'Envol



Achraf Makouh, chef d'équipe dans le service du Lac de Monteux, Beaulieu



# L'innovation made in Monteux

## Le pari gagnant de Batteries Prod

La PME fait partie des leaders nationaux et européens de la fabrication sur-mesure, l'assemblage et le reconditionnement de batteries lithium-ion.

Rencontre avec Michaël Zezza co-fondateur de l'entreprise qu'il dirige avec son associé Stephan Belin.

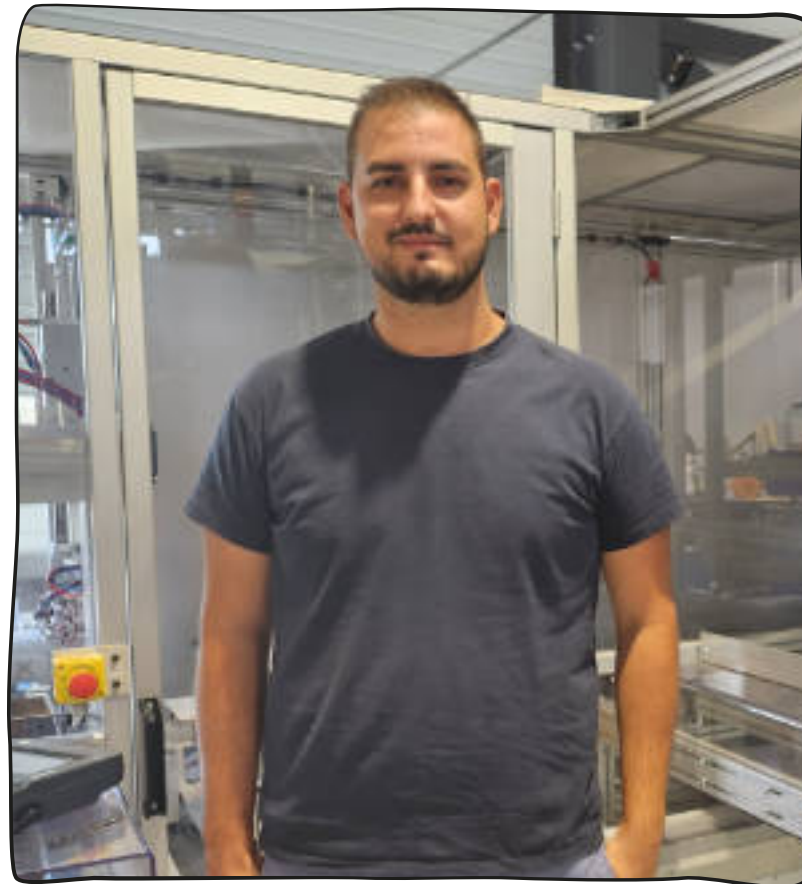
### Comment est née l'idée de produire des batteries ?

Il y a une dizaine d'années, toutes les compagnies qui avaient besoin de batteries au lithium les importaient de Chine, pas par choix mais par obligation car hormis quelques enseignes allemandes, les asiatiques étaient seuls sur ce marché.

Avec Stephan Belin, nous avons eu l'idée de nous pencher sur la création d'une carte électronique, qui permettait de gérer la batterie. Nous avons commencé à fabriquer des batteries pour vélos à assistance électrique. Puis notre activité s'est étendue aux caméras, scooters, motos, avec des accumulateurs de plus en plus gros.

### Quelle trajectoire a suivi votre projet ? Avez-vous bénéficié d'aides pour le mener à bien ?

Notre effectif est passé de deux, puis quatre à cinquante personnes. En 10 ans, nous avons produit 250 000 batteries pour une clientèle de professionnels principalement. Nous travaillons en partenariat avec



### La saga au sein des Sorgues du Comtat

**2016** - Implantation à Monteux dans des locaux de 300 m<sup>2</sup> sur la ZAC des escampades

**2018** - Développement de l'activité et location de la totalité du bâtiment de 600 m<sup>2</sup>

**2020** - Achat d'une parcelle de 9 000 m<sup>2</sup> dans ce quartier

**2022** - Installation dans le nouveau bâtiment de 1500 m<sup>2</sup>

Se développer a toujours été notre stratégie sans aller trop vite non plus car nous souhaitons garder le contrôle de l'entreprise. Stéphan s'occupe du commercial et moi du financier, de l'administratif de la production. Nous continuons à recruter pour des postes de secrétariat, de communication, des ingénieurs en électronique, des ouvriers, avec une perspective d'atteindre les 250 à 300 salariés. Pour développer nos marchés dans la Mobilité, les drones, le stockage d'énergie, le médical et l'industrie.

RETROUVEZ L'INTERVIEW VIDÉO DE MICKAEL ZEZZA



« Nous sommes très heureux d'être sur Monteux et nous comptons y rester le plus longtemps possible ! »

des marques internationales. Nous avons démarré sans aide. Le plan de relance, il y a deux ans a été la seule subvention. Cela nous a permis d'automatiser une partie de la production. Et puis, lorsque nous cherchions un site pour notre usine, le service développement économique des Sorgues du Comtat a été très réactif pour trouver le terrain où nous avons construit l'usine inaugurée en 2022 et nous a accompagné dans la concrétisation de notre projet.

### L'avenir de Batteries Prod se profile déjà avec une croissance forte. Quelles sont les perspectives ?

Nous sommes en mesure de passer un cap et de devenir une référence.



### Une démarche éco-responsable

- La collecte et le traitement des batteries usagées s'effectue en partenariat avec la société SARPI, filiale de Veolia.
- Engagement éco-responsable fort pour produire des batteries le plus proprement possible.
- Les batteries au lithium-ion offrent d'excellentes performances et une durée de vie prolongée permettant de réduire l'impact écologique.

# Vous avez des Questions ?

■ Nous y répondons dans cette rubrique

Vous êtes nombreux à nous poser des questions pratiques sur des sujets de vie quotidienne ou sur le fonctionnement de notre intercommunalité. Nous les partageons en y apportant les réponses qui peuvent vous être utiles.



### Loïc S Althen-des-Paluds

La collecte des biodéchets est-elle mise en place sur notre territoire ?

1/3 de nos poubelles sont des biodéchets ! Afin de les valoriser, l'Agglo a lancé une expérimentation de collecte sur les 5 communes. Les déchets alimentaires déposés dans les colonnes de biodéchets sont collectés par la société Ventoux Compost. Ils sont déposés en zone de compostage sur des terres agricoles avant de reprendre à nouveau la clé des champs sous forme d'engrais naturel. 76 habitants se sont déjà inscrits pour expérimenter ce dispositif. Vous souhaitez y participer aussi ?

Il suffit de contacter nos éco-ambassadrices et après inscription, vous obtiendrez le code d'accès de la colonne de biodéchets de votre commune.



### Kevin P Sorgues

A la recherche d'un emploi proche de chez moi, je voudrais savoir si je peux trouver toutes les offres rassemblées en un seul endroit ?

Pour faciliter la recherche d'emploi sur nos 5 communes, nous proposons une plateforme emploi centralisée l'ensemble des offres proposées par les employeurs publics ou privés mais aussi par Pôle Emploi, les missions locales... Pour y accéder, rien de plus simple !



« Suite à une rencontre avec les éco-ambassadrices, j'étais déjà volontaire pour l'expérimentation alors même que ce n'était qu'un projet. Je suis très sensible aux actions qui touchent la protection de l'environnement. Je pense qu'il est important de se mobiliser, la planète ne nous appartient pas ! Le choix de l'emplacement de la colonne de biodéchets est très pratique, je peux déposer mes emballages en verre et mes biodéchets dans la même foulée. »

Mireille - Pernes les Fontaines



### Martine O Monteux

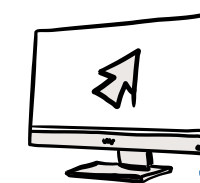
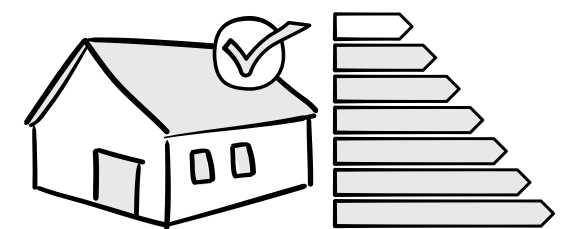
J'ai un logement ancien mal isolé et je souhaite faire des travaux de rénovation énergétique. Comment puis-je être conseillée sur les solutions d'isolation, les coûts et les aides auxquelles j'ai droit ?

Les Sorgues du comtat financent un service de conseil et d'accompagnement pour les particuliers pour vous aider à faire les bons travaux, vous orienter vers des aides financières, des solutions techniques performantes et des professionnels qualifiés.

Un conseiller France Renov peut être contacté par téléphone les lundis et mercredi au 04 90 74 09 18 et des permanences ont lieu sur Sorgues et Monteux tous les 3èmes mardis du mois.

Ce service est gratuit pour les utilisateurs et a déjà été utilisé sur le premier semestre 2023 par 350 ménages.

EN SAVOIR PLUS



### Nouveau site web pour les Sorgues du Comtat

Nouvelle page d'accueil, rubriques simplifiées et consultation possible sur les smartphones, c'est ce que vous offrira bientôt le nouveau site internet de l'agglo. Pour toujours plus de proximité, de simplicité mais aussi pour répondre au mieux à vos attentes en fonction de votre profil : nouvel arrivant, habitant, famille, touriste, entreprise... les contenus proposés seront personnalisés !

A moins que vous ne choisissiez les accès rapides ou les nombreuses vidéos ou photos mises en ligne !

Place à l'image, à la facilité, à la simplicité qui s'affirment avec comme nouvelle adresse : [www.sorguesducomtat.fr](http://www.sorguesducomtat.fr)

### Pour poser une question



[communication@sorguesducomtat.fr](mailto:communication@sorguesducomtat.fr)



Sur le site web



communauté d'agglomération des Sorgues du Comtat (en MP)



# Votre Agglomération finance vos covoiturages quotidiens

 **Conducteurs**

**Bonus Covoit'  
de 100€**

**Passagers**

Tous vos trajets  
**offerts**



**Téléchargez l'application Klaxit**