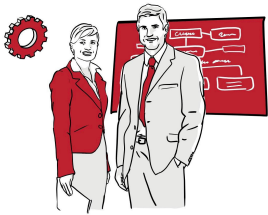


L'EMPLOI AUX SORGUES DU COMTAT



L'emploi est un enjeu économique et social. D'un point de vue économique, il génère de la richesse locale, finance les services publics (comme le transport en commun) et stabilise le bassin d'activité. D'un point de vue social, il renforce le pouvoir d'achat des familles, favorise leur intégration et contribue à l'attractivité des communes.

Un engagement collectif nécessaire

Agir pour l'emploi signifie lever les freins à l'insertion professionnelle : accès au logement, à la mobilité, aux services publics et à la formation. C'est l'objectif du Comité Local pour l'Emploi du Comtat Venaissin, que co-préside Christian Gros, et qui permet d'adopter une stratégie commune avec les acteurs locaux. Sur notre territoire, des secteurs comme le BTP manquent de main-d'œuvre alors que des demandeurs d'emploi cherchent à s'insérer. L'action de l'agglomération repose sur trois axes :



- Mettre en relation l'offre et la demande,
- Accompagner les publics les plus éloignés de l'emploi,
- Attirer des entreprises et des salariés sur le territoire.

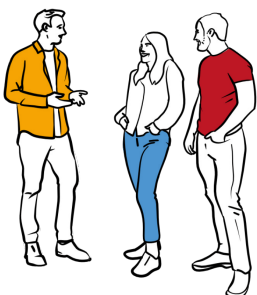
Une approche adaptée au territoire

Chaque secteur économique a ses besoins spécifiques : services, commerce, industrie, emploi saisonnier, emploi dans les quartiers prioritaires ou celui des seniors. Il est primordial d'agir avec des dispositifs sur mesure.



Actions concrètes de l'agglomération pour soutenir l'emploi

- Zones d'activités économiques : 200 emplois créés sur la zone « Horizon Provence » à Montoux, 400 emplois sur la zone de La Marquette à Sorgues, des dizaines d'emplois sur Prato 6 à Pernes. À noter qu'un emploi direct génère en moyenne deux emplois indirects.
- Soutien au commerce et à l'artisanat : 1 500 commerçants et 2 200 artisans accompagnés via les agents intercommunaux et 4 manageuses de centre-ville. Proposition de labellisation « Éco-Défis ».
- Tourisme durable : 280 professionnels du tourisme, 1,3 million de nuitées recensées en 2024 ayant un impact direct sur l'emploi.
- Employabilité des habitants des Quartiers Prioritaires de la Ville (QPV) : aujourd'hui, le taux de chômage dans les quartiers QPV est de 32,5% à Sorgues et 25,6% à Montoux contre 10,3% sur le reste des communes. Des actions ciblées sur les femmes et les 16-25 ans sont en



cours, la lutte contre les préjugés, le rapprochement des habitants et des employeurs, l'emploi des jeunes et des seniors (mentorat, réseau de jeunes ambassadeurs de l'emploi, dispositifs adaptés aux seniors).



■ Industrialisation du territoire : label « Territoires d'Industrie » obtenu en 2024 avec pour objectifs de développer la formation et valoriser les métiers de l'industrie.

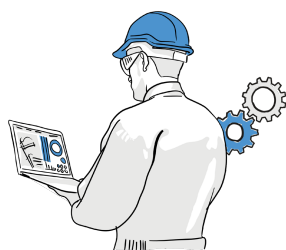
L'emploi industriel dans le « Territoire d'Industrie » du Vaucluse :

- . Environ la moitié des emplois industriels du Vaucluse se situent dans le TI
- . 60% des effectifs salariés de l'industrie travaillent dans les filières agroalimentaire, chimie et matériaux, transformation et valorisation.
- . Le secteur de l'agroalimentaire est le 1^{er} employeur industriel du TI
- . 43% des postes dans l'industrie sont occupés par des ouvriers, contre 21% par des cadres (INSEE 2024, donnée RP 2021)
- . 15,6 emplois par établissement industriel en moyenne (sans les entreprises de moins de 3 salariés)

L'emploi industriel sur les Sorgues du Comtat :

- . Environ 2 500 salariés privés dans le secteur industriel (données URSSAF 2022)
- . 46% de l'emploi dans les ZAE sont créés par le secteur industriel
- . En 2024 (donnée INSEE RP 2021), près de la moitié des emplois de l'industrie sont des ouvriers (47%), 24% sont des professions intermédiaires et 14% des cadres
- . Le top 3 des filières qui emploient le plus sur le territoire sont l'agroalimentaire (environ 870 emplois), la chimie et les matériaux (environ 570 emplois), les industries extractives (mines, métallurgie avec environ 240 emplois). Données CCI 2025.
- . Hors établissements de moins de 3 salariés, il y a en moyenne 13,8 emplois par établissement industriel, la plus haute moyenne étant dans la filière « chimie et matériaux » (33,8 emplois par établissement) suivie de l'agroalimentaire (23,7 emplois par établissement)

■ Plateforme locale emploi.sorgues-du-comtat.com : facilitateur de mise en relation entre demandeurs d'emploi et entreprises, avec en moyenne 700 offres disponibles.



Exemples récentes d'actions collectives

L'engagement de l'agglomération en faveur de l'emploi repose sur des actions concrètes illustrées par deux exemples :

■ Le secteur du BTP : 70 marchés publics signés en 2024, pour un montant total de 14,6 M€ HT, dont 92,67 % au profit d'entreprises Vauclusiennes et parmi elles 34% sont des entreprises de l'agglomération.

■ Le recrutement innovant : l'ouverture du Super U à Horizon Provence a généré près de 100 emplois grâce à un recrutement par simulation, axé sur les compétences plutôt que le CV. Ces résultats sont le fruit d'un travail collectif avec les acteurs locaux et économiques. L'emploi demeure un enjeu central pour la vitalité et l'attractivité de notre territoire.

■ L'adhésion à la Commission du Film de Vaucluse : la filière du cinéma et de l'image est en train de se structurer en Vaucluse avec l'organisation d'accueil de tournages et le développement de la « main d'œuvre » qui l'accompagne. Les retombées économiques en 2023 étaient de 7 Millions d'€ pour le Vaucluse.

L'agglomération se veut être pro-active dans ce secteur et consolider des emplois et des savoirs faire non délocalisables (professionnels du secteur, artisans, hôtels, restaurants...). Pour 1 tournage, c'est plus de 20 métiers qui sont représentés : de l'ébéniste pour les décors à la maquilleuse, du cuisinier au preneur de son, de l'électricien au couturier... 53 prestataires sont déjà recensés sur les Sorgues du Comtat et pour objectif d'identifier, de faire monter en compétence et d'oeuvrer en local.



Contacts Presse

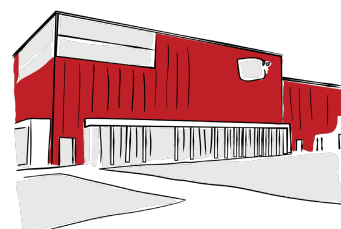
Christine MAIGRET

Chargée de communication stratégique

06 27 72 93 00 - 04 90 61 15 54

christine.maigret@sorguesducomtat.fr

 www.sorguesducomtat.fr



Les zones d'activité économiques

Les Sorgues du Comtat comptent 25 zones d'activités réparties au sein des 5 communes de l'agglomération. Sur 630 ha sont implantées plus de 760 entreprises générant 7 750 emplois, soit 46 % des emplois du territoire.

Les chiffres



25

zones d'activité économique



7 750

emplois

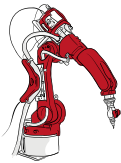
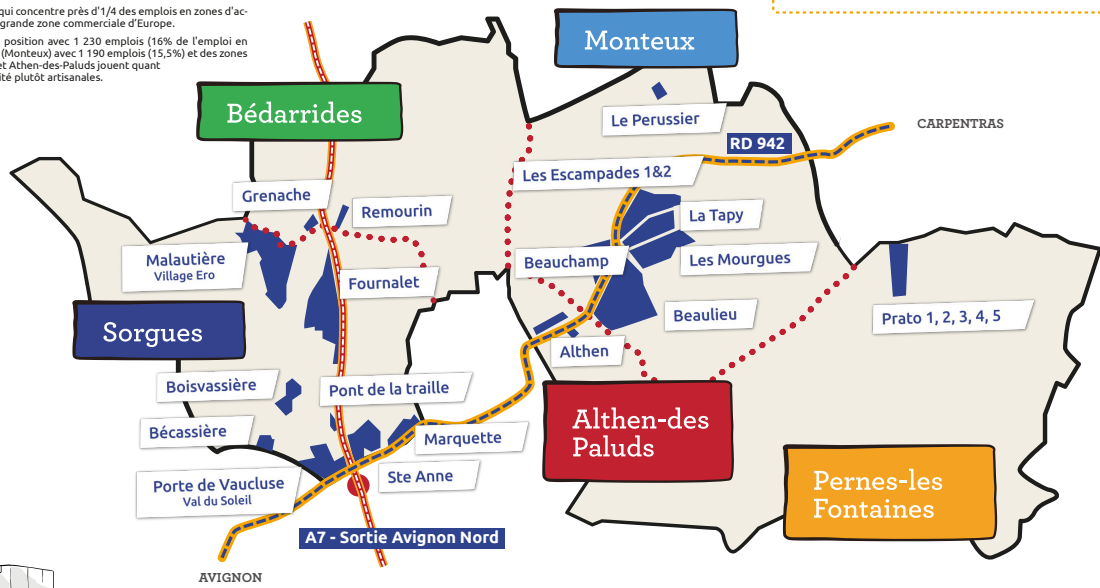


46%

des emplois dans les zones d'activité

À la 1^{re} place, la ZAE Sainte-Anne (Sorgues) qui concentre près d'1/4 des emplois en zones d'activité, soit 1 740 emplois au cœur de la plus grande zone commerciale d'Europe.

La ZAE du Fournalet (Sorgues) arrive en 2^e position avec 1 230 emplois (16% de l'emploi en zones d'activités), suivie de la ZAE de la Tapy (Monteux) avec 1 190 emplois (15,5%) et des zones de Prato à Pernes les Fontaines, Bédarrides et Athen-des-Paluds jouent quant à elle la carte d'espaces d'activité de proximité plutôt artisanales.



38%
INDUSTRIE



18%
SERVICES



14%
COMMERCES DE GROS



12%
CONSTRUCTION



9%
TRANSPORTS ET ENTREPOSAGE



5%
COMMERCE DE DÉTAIL



2%
HÉBERGEMENT ET RESTAURATION



2%
AGRICULTURE

Répartition de l'emploi en zone d'activité économique par secteur d'activité

Données de la population des Sorgues du Comtat

(extraits du Contrat de Ville 2024-2030)

